



DIŐ EKONOMİK İLİŐKİLER KURULU  
FOREIGN ECONOMIC RELATIONS BOARD

## LÜBNAN ÜLKE BÜLTENİ

EKİM 2017



## GENEL BİLGİLER

**Resmi Adı:** Lübnan Cumhuriyeti

**Yönetim Şekli:** Cumhuriyet

**Cumhurbaşkanı:** Michel Aoun

**Başbakan:** Saad Hariri

**Yüz Ölçümü:** 10,452 km<sup>2</sup>

**Toplam Nüfus:** 6,1 milyon

**Nüfus Artış Hızı:** % 1.3

**Ortalama Yaşam Süresi:** Erkek: 78, Kadın: 82

**Nüfus Dağılımı(Etnik-Dini):** % 54 Müslüman(%27

Sünni, %27 Şii), %40,5 Hristiyan, %5,6 Dürzü

**Konuşulan Diller:** Arapça, Fransızca, İngilizce, Ermenice

**Başkent:** Beyrut

**Başlıca Büyük Şehirler:** Trablusşam (Tripoli), Sayda, Jounieh

**Para Birimi:** 1 Dolar = 1.507 Lübnan Paundu (LBP)

**Saat Farkı:** Lübnan saati ile Türkiye saati arasında fark bulunmamaktadır. GMT'den 3 saat ileridedir.

**Üyesi Olduğu Uluslararası Kuruluşlar:** ABEDA, Amerikan Devletleri Örgütü (Gözlemci),Arap Ligi, Arap Ekonomik ve Sosyal Kalkınma Fonu, Arap Para Fonu, Arap Ortak Pazarı, Bağılantısızlar Hareketi, BM, Birleşmiş Milletler Ticaret ve Kalkınma Konferansı, BMMYK, Birleşmiş Milletler Endüstriyel Gelişme Örgütü, MIGA, PCA, WFTU, Dünya Sağlık Örgütü, Dünya Fikri Mülkiyet Örgütü, Dünya Meteoroloji Örgütü, DTÖ (Gözlemci), Dünya Turizm Örgütü, Dünya Posta Birliği, FRANKOFON, G-24, G-77, Gümrük İşbirliği Konseyi, INTERPOL, İslam Kalkınma Bankası, İslam İşbirliği Teşkilatı, KSYÖ, Parlamentolar Arası Birlik, FAO, Uluslararası Atom Enerjisi Ajansı, Uluslararası İmar ve Kalkınma Bankası, Uluslararası Sivil Havacılık Örgütü, Uluslararası Ticaret Odası, Uluslararası Kızılhaç ve Kızılay Hareketi, Uluslararası Kalkınma Birliği, Uluslararası Çalışma Örgütü, Uluslararası Para Fonu, Uluslararası Denizcilik Örgütü, Uluslararası Mobil-Uydu Örgütü, Uluslararası Olimpiyat Komitesi, Uluslararası Tarımsal Kalkınma Fonu, Uluslararası Finans Kurumu, Uluslararası Standartlar Teşkilâtı, ITU, UNESCO, UNRWA.

**Resmi Tatiller:** Lübnan'da mesai saatleri Pazartesi-Perşembe 08:00 – 14:00, Cuma günleri 08:00 – 11:00, Cumartesi ve Pazar günü tatildir.

- 1 Ocak Miladi Yılbaşı
- 6 Ocak Ermeni Ortadoksların Noel Bayramı
- 9 Şubat Aziz Maroun Günü
- 1 Mayıs İşçi Bayramı
- 15 Ağustos Aziz Meryem Günü
- 22 Eylül Bağımsızlık Bayramı
- 25 Aralık Noel Bayramı

**Hicri Takvime Göre Dini Bayramlar:**

- Ramazan Bayramı
- Kurban Bayramı
- Mevlit Kandili
- Aşure Günü
- Hicri Yılbaşı
- Batı guruplarında Büyük Cuma
- Doğu guruplarında Büyük Cuma



## MEVCUT SİYASİ VE İDARİ YAPI/YÖNETİM ŞEKLİ

Lübnan, 22 Kasım 1943 yılında Fransa'dan bağımsızlığını ilan etmiştir. Lübnan 1945 yılında Arap Birliği'nin kurucu üyesi, daha sonra ise Birleşmiş Milletlerin üyesi olmuştur. Komşu ülkelerdeki siyasi istikrarsızlıklar nedeniyle fazla oranda göç alan Lübnan; diğer Arap ülkelerine göre demokratik gelenekler, ifade özgürlüğü ve eğitilmiş nüfus ile kültürel, akademik, finans/bankacılık ve tıbbi açıdan bir cazibe merkezi haline gelmiştir. Nitekim binlerce vasıflı işgücü, girişimci ve entelektüel bu dönemde Lübnan'a yerleşmiştir.

1975 yılından itibaren komşu ülkelerde baş gösteren istikrarsızlık, Lübnan'ın iç siyasi ve iktisadi durumunu da olumsuz etkilemiştir. Bunun sonucunda başlayan iç çatışmalar 1978 ve 1982 yıllarında İsrail'in ülkeyi işgali ile tırmanmış ve bu dönemde devlet otoritesi ciddi şekilde zayıflamıştır. Altyapı büyük oranda zarar görmüş ve vasıflı işgücü ülkeyi terk etmiştir. 1989 yılında Suudi Arabistan'da imzalanan Taif Anlaşması ile Ekim 1990'da çatışmalar son bulmuştur.

2000 yılında gerçekleştirilen Parlamento seçimleri Rafeq Hariri'nin zaferi ile sonuçlanmıştır. Ancak, Suriye nedeniyle zamanla siyasi gücü zayıflayan Hariri 2005 seçimlerinde Suriye karşıtı bir hareket başlatmıştır. Birleşmiş Milletler Güvenlik Konseyi, 1559 sayılı karar ile Suriye'nin Lübnan'ın iç işlerine karışmamasını ve Suriye'nin askeri gücünü Lübnan'dan çekmesini istemiştir. Şubat 2005 ortasında ise Başbakan Hariri Beyrut'ta bir suikastta hayatını kaybetmiştir. Hariri'nin ölümü üzerine Beyrut'ta ve diğer illerde gösteriler düzenlenmiştir.

Lübnan iç politikasının başlıca özelliği, "ulusal" mahiyette genel siyasi partilerin bulunmamasıdır. Siyasi güçler; genellikle belirli coğrafi bölgelerden destek bulan ve siyasi geleneğe sahip ailelerin temsilcileri, dinsel tabana dayalı örgütler, siyasi kuruluşlar ve milis örgütleri ya da bazı siyasi şahsiyetlerin oluşturduğu gruplar ile temsil edilmektedir. Bunun doğal sonucu olarak, siyasi güçlerin Meclis'teki dağılımı, parçalanmış bir siyasi ve toplumsal yapıyı yansıtmaktadır.

Halihazırda Lübnan'ın anayasal sisteminin temelini, mezkur Taif Barış Anlaşması'nın hemen akabinde kabul edilen 21 Eylül 1990 tarihli Anayasa oluşturmaktadır. Anayasa'da, Lübnan Cumhuriyeti'nin bağımsız ve birleşik bir yapıya sahip olduğu dünyaya ilan edilmiş, ayrıca, ifade özgürlüğüne, insan haklarına, parlamenter demokrasiye, özel mülkiyete, serbest piyasa ekonomisine, dengeli bir bölgesel kalkınmaya ve farklı dinler arasında uyum gibi konulara yer verilmiştir.

Siyasi sistem, "kuvvetler ayrılığı" prensibinden hareketle yasama, yürütme ve yargının yanısıra bir dizi kontrol ve denge mekanizmalarını içermektedir. 128 üyeli Parlamento seçimleri 4 yılda bir yapılmaktadır. Yürütme, Cumhurbaşkanı ve Bakanlar Kurulu'ndan (Hükümet) oluşmaktadır. Kuruluş Mevzuatında; Cumhurbaşkanı'nın hristiyan, parlamento başkanının müslüman (şia) ve başbakanın müslüman (sünni) olması kabul edilmiştir. Yargı Sistemi, İdare Mahkemesi ve Adli Mahkemelerden oluşmaktadır. En üst mahkeme Anayasa Mahkemesidir.

Lübnan Parlamentosu, görev süresi 25 Mayıs 2014 tarihinde sona eren eski Cumhurbaşkanı Michel Sleiman'ın yerine yaklaşık ikibuçuk yıl (29 ay) sonra 31 Ekim 2016 tarihli oturumunda (128 üyenin 83'ünün oyuyla) Michel Aoun'u ülkenin 13. Cumhurbaşkanı seçmiştir. Lübnan'da Hizbullah'ın da desteklediği aday olan Michel Aoun, son aşamada parlamentoda (46. tur oylamada) eski başbakanlardan Saad Al Hariri'nin de desteğini alarak ülkenin cumhurbaşkanı seçilmiştir. Görev süresi 6 yıldır.

Bilahare, Cumhurbaşkanı Michel Aoun tarafından hükümeti kurmakla görevlendirilen Saad Al Hariri'nin 18 Aralık 2016 tarihinde oluşturduğu 30 üyeli yeni koalisyon hükümeti (Birlik Hükümeti/Unity Government), 28 Aralık 2016 tarihinde Lübnan Parlamentosu'nun (87 oyla) güvenoyunu alarak göreve başlamıştır.

Saad Hariri başkanlığındaki 74. (koalisyon) hükümetinin öncelikleri arasında; elektrik kesintileri, çöplerin toplanması, temiz içme suyu ve kanalizasyon sorununu çözmek, internet hızını artırmak, petrol ve doğalgaz arama ve çıkarma faaliyeti için (yabancı firmalara) lisans tahsisi ve ayrıca doğrudan yabancı sermaye çekmeye yönelik yatırım ve mali (vergi) reformlarının olacağı anlaşılmaktadır. (medya)

Öte yandan; halihazırdaki Parlamento'nun görev süresi, 2017 yılı Haziran ayında yeni seçim kanununun kabul edilmesiyle, 2018 yılı Haziran ayına kadar uzatılmış bulunmaktadır. Yeni seçim kanunu, Lübnan'da 15 seçim bölgesi ve orantılı temsil sistemini getirmektedir. Mevcut Parlamento üyeleri 2009 yılından beri görevde olup, yeni meclis seçiminin 2018 yılı Mayıs ayında yapılması öngörülmektedir.

Lübnan, Orta Doğu bölgesinin ticaret ve bankacılık merkezi olarak göze çarpmaktaydı. Ancak geçirdiği yıkıcı iç savaştan sonra bu konumu BAE ve Bahreyn gibi Körfez ülkelerine kaptırmıştır.

Ülkenin savaşta zarar gören altyapısının büyük bir kısmı onarılmıştır, ancak devam etmekte olan iç karışıklıklar yeni aksaklıklara sebebiyet vermektedir.

KOBİ'ler Lübnan ekonomisinin bel kemiği konumundadır. Bununla beraber, Lübnan diasporasından ülkeye giren döviz, iç savaşın ardından ekonominin toparlanması açısından büyük katkı sağlamıştır.

Lübnan'a ticaret ve finans konularında sahip olduğu lider konumunu Körfez Ülkeleri'ne kaybettiren iç savaşın ardından ülkenin eski konumunu elde etmesinin kolay olmayacağı görülmektedir.

Buna karşın, politik istikrarın sağlanabilmesi halinde Lübnan'ın sahip olduğu girişimcilik ve ticaret geleneği, ülkenin yeni ekonomik sektörler geliştirerek yeniden ticarete söz sahibi olabildiğini sağlayacaktır.

## GENEL EKONOMİK GÖRÜNÜMÜ

**GSYİH(Gayri Safi Yurtiçi Hasıla):** 52,3 Milyar ABD doları

**Kişi Başı GSYİH:** 8.606 ABD doları

**Ekonomik Büyüme Oranı:** % 2,3

**İşsizlik:** % 6,3 (Ortalama iş gücüne oranla)

**Ekonomi Sektörel Dağılım:** Sanayi: % 24.7, Tarım: % 5.6, Hizmetler: % 69.7

**Kredi Faiz Oranı:** % 7,3

**Kalkınma Programı-Öncelikli Sektörler:** Finans, yabancı yatırım, inşaat. İhracat, özelleştirmeler

**Ana İhracat Kalemleri:** İnci vb. değerli metaller, plastik ürünleri, meyve ve yiyecekler

**Ana İthalat Kalemleri:** Mineral yakıtlar, demir-çelik, makine ve kazanlar

**Önemli Ticaret Ortakları:** Suudi Arabistan, BAE, Suriye, Irak, Güney Afrika, Çin, İtalya, Amerika, Fransa

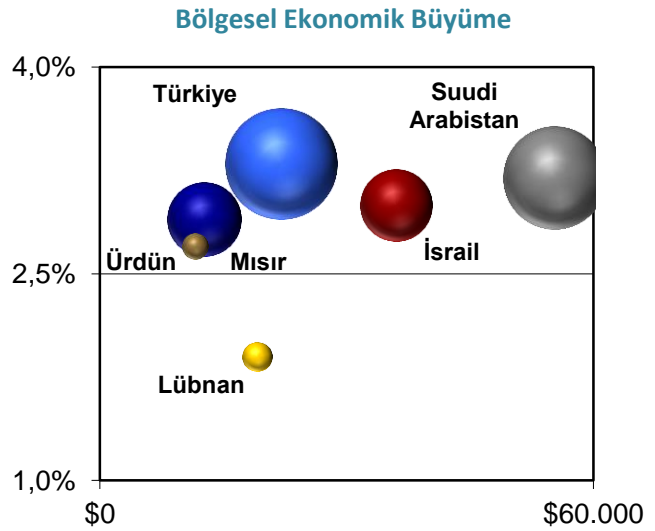
**Ekonomik Durum** Lübnan ekonomisinin gelir kaynakları, kamu harcamalarını karşılamakta yetersiz kalmaktadır. Dış ticareti ve Kamu Bütçesi açık vermektedir. Dolayısıyla yüksek cari açık da sözkonusudur.

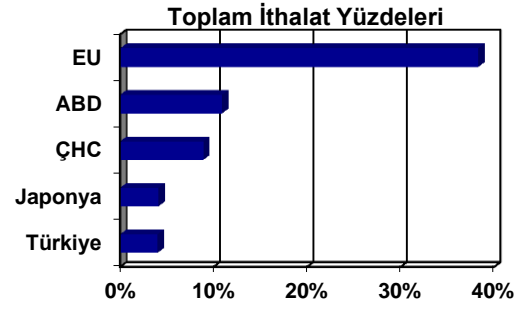
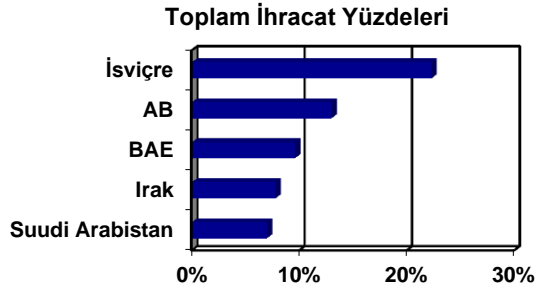
İç siyasi krizler nedeniyle 2005 yılından beri Parlamento'da bütçe kabul edilemediğinden, Hükümet tarafından geçici (ad-hoc) şekilde yürütülen kamu harcamaları/giderleri 2014 ve 2015 yılında 12 milyar ABD Doları, 2016 yılında ise yaklaşık 13 milyar ABD Doları seviyesinde gerçekleşmiştir. Kamu gelirlerinin %75'ini vergi gelirleri oluşturmuştur. Oluşan bütçe açığı, iç ve dış borçlanma yoluyla finanse edilmeye çalışılmaktadır. Hükümet tarafından Parlamento'ya sunulan 2017 yılı (taslak) kamu bütçesinde ise, 15,8 milyar ABD doları harcama, 10,8 milyar ABD doları gelir ve yaklaşık 5 milyar ABD Doları tutarında açık öngörülmektedir.

Hükümet, kamu ücretlerinde yapmayı düşündüğü zamma yönelik mali kaynak yaratabilmek amacıyla 2017 yılı kamu gelirlerini artırmayı, bu kapsamda bazı vergi oranlarını yükseltmeyi planlamaktadır. Öngörülen bazı değişiklikler şöyledir; KDV oranının bir puan artışla %11'e yükseltilmesi ve kurumlar vergisinin 2 puan artışla %17'ye yükseltilmesidir.

Ülke toplam tasarruf miktarı yaklaşık 12 milyar dolar seviyesinde olup, GSYİH'na oranı yaklaşık %25'tir. Yüksek düzeydeki dış ticaret açığı; büyük oranda yurtdışında çalışan Lübnanlıların ülkeye gönderdikleri sermaye transferiyle ve petrol zengini Körfez Arap ülkelerinden özellikle gayrimenkul yatırımları şeklinde gelen sermaye ve turizm gelirleri ile telafi edilmeye çalışılmaktadır.

Lübnan vatandaşları tarafından ülkeye havale edilen toplam döviz miktarı 2014 yılında yaklaşık 7,2 milyar dolar ve 2015 yılında 7,5 milyar dolar olmuştur. Bu sermaye akımının sürekli olmaması/azalması ve global/bölgesel ekonomik/siyasi krizler Lübnan ekonomisine olumsuz etkiler yapmaktadır.





**Türkiye ile Ekonomik ve Ticari İlişkiler:** Türkiye'nin 2016 yılında Lübnan'a olan ihracatı bir önceki yıla göre %1,6 artışla 735 milyon dolar olmuştur. Türkiye'nin 2016 yılında Lübnan'dan yaptığı ithalatı da 2014 yılına göre %21 yükselişle 82 milyon dolar olmuştur. 2016 yılında hem ihracatta hem de ithalatta az da olsa bir artış yaşanmıştır.

2016 yılında Lübnan'a olan ihracatımızda birinci sırada 61 milyon dolarla mücevherci eşyası, ikinci sırada 36 milyon dolarla pastacılık ürünleri ve üçüncü sırada 24 milyon dolarla balıklar bulunmaktadır. Lübnan'a olan ihracatımızda diğer önem arz eden ürünler ayçiçekyağı, sigaralar, kadın giyim eşyası, demir boru ve profillerdir.

Türkiye'nin Lübnan'a yaptığı ihracatın, bahsekonu ülkenin toplam ithalatı içindeki payı 2014 yılında %3,8 iken, 2015 yılında %4,4'e yükselmiştir. Bu durumda, Lübnan'ın 2015 yılında bir öncekine göre %20 oranında gerileyen ithalatı daha etkili olmuştur. Türkiye'nin 2016 yılı ihracatı bir önceki döneme kıyasla %1,6 artmıştır. Lübnan'dan en çok hurda demir ve işlenmemiş altın ithal edilmektedir.

Türkiye'nin Lübnan ile Ticareti (Bin ABD Doları)				
Yıl	İhracat	İthalat	Hacim	Denge
2017*	578.699	85.924	664.623	492.776
2016	734.686	81.805	816.491	652.882
2015	722.591	67.228	789.819	655.364
2014	782.586	139.960	922.546	642.626
2013	818.643	187.740	1.006.383	630.902
2012	845.970	176.393	1.022.363	669.578
2011	718.257	282.744	1.001.001	435.514
2010	618.318	228.536	846.855	389.782
2009	688.681	108.800	797.481	579.881
2008	665.055	178.781	843.835	486.274
2007	393.217	116.014	509.230	277.203
2006	240.599	126.685	367.284	113.914

\*Ocak-Ağustos

## Türkiye ile Lübnan Arasında Yürürlükteki Anlaşma ve Protokoller

Anlaşma Adı	İmza/Onay Tarihi
Hava Ulaştırma Anlaşması	16.09.1947
Turizm İşbirliği Anlaşması	18.09.1968
Ticaret, Sınai, Teknik ve Bilimsel İşbirliği Anlaşması	10.10.1991
Deniz Taşımacılığı Anlaşması	04.03.1994
Uluslararası Karayolu Taşımacılığı Anlaşması	19.12.1994
Tarım Alanında İşbirliği Protokolü	12.05.2004
ÇVÖ Anlaşması	12.05.2004
YKTK Anlaşması	12.05.2004
Teknolojik İşbirliği Protokolü	12.05.2004
KEK İİ. Dönem Toplantısı Protokolü	07.06.2006
Teknik, Standardizasyon, Metroloji, Akreditasyon ve Uygunluk Değerlendirmesi	21.04.2009
Türkiye Cumhuriyeti ile Lübnan Cumhuriyeti Arasında bir Serbest Ticaret Alanı Tesis Eden Ortaklık Anlaşması	24.11.2010

Lübnan Dünya Bankası İş Yapma Kolaylığı Raporu Sıralamasında 189 ülke arasında 126. sırada yer almaktadır. Ülkenin aşağıda bazı kalemlerin kolaylığı açısından sıralaması verilmiştir.

İş Kurmak	İnşaat İzinleri	Elektrik Elde Etmek	Mülk Kaydı	Kredi Almak	Azınlık Yatırımcının Korunması	Vergi Ödemek	Sınır Ticareti	Sözleşmenin Bağlayıcılığı	İflas İstemi
139	135	122	103	118	145	67	134	127	143

Lübnan WEF Küresel Rekabet Raporu Sıralamasında 140 ülke arasında 3,8 puan ile 101.sırada bulunmaktadır.

	Sıra/140	Puan		Sıra/140	Puan
Temel Gereksinimler	121	3.7	Verimlilik Arttırıcılar	71	4.0
Kurumlar	128	3.2	Yüksek Eğitim ve Öğretim	58	4.5
Altyapı	116	2.7	Ürün Piyasa Etkinliği	56	4.4
Makroekonomik Ortam	139	2.6	İşgücü Piyasa Etkinliği	109	3.8
Sağlık ve İlköğretim	30	6.3	Mali Piyasa Gelişimi	78	3.8
İnovasyon ve Gelişmişlik Faktörleri	67	3.6	Teknolojik Atıklık	66	4.0
İş Gelişmişliği	61	4.1	Piyasa Büyüklüğü	77	3.6
İnovasyon	95	3.1			

Lübnan'ın Türkiye'deki en büyük yatırımları: Odea Bank, T-Bank

## FAYDALI BİLGİLER

### Pazarın Yapısı

Lübnan'da hukuki altyapının ticaret ve yatırım açısından oldukça elverişli olması ve yabancıların faaliyetlerine ilişkin kısıtlamaların bulunmaması Lübnan'da iş yapmayı kolaylaştırıcı unsurlardır.

Lübnan, coğrafi ve nüfus olarak küçük bir ülke görünümünde olmasına karşın, ekonomik ve ticari açıdan stratejik bir konumdadır. Lübnan, sahip olduğu kalifiye insan gücü ve dünya ölçeğinde (başta ABD, Kanada, Latin Amerika, Avustralya ve Avrupa Birliği ülkeleri olmak üzere) ekonomik ve ticari/iş bağlantıları nedeniyle ülkemiz açısından büyük öneme sahip bulunmaktadır. Lübnan'ın önemini pekiştiren önemli hususlardan biri de ticaret, finans, kültür ve siyasal açıdan "Ortadoğunun Vitriini" olmasıdır.

Lübnan'a her yıl Körfez Arap ülkelerinden (BAE, Katar, Suudi Arabistan) gelen çok sayıda turist modayı ve gelişen trendleri buradan takip etmektedir. Bu nedenle bir ürünün Lübnan'da markalaşması ve tanınması, diğer Ortadoğu pazarları açısından da önemli bir imajdır. Diğer taraftan Lübnan'ın alım ve ticaret potansiyeli, Türkiye'nin de sanayi, ekonomik güç ve ihracat potansiyeli göz önüne alındığında Türkiye ile Lübnan arasında ticaret hacminin ilerleyen yıllarda daha da artabilecek bir potansiyele sahip olduğu değerlendirilmektedir.

Lübnan'da özellikle inşaat projelerinde, projelerin başlangıç ve bitiş tarihlerinin genellikle ülke ve çevre sorunları yüzünden tutturulmaması bir sorundur. İşgücü konusunda bir kota bulunmamakla birlikte yerli işgücü kullanılması, istihdam yaratılması açısından tercih edilmektedir.

Yatırım konusunda altyapı (su arıtma, enerji ve yol) projeleri Lübnan Hükümetinin öncelikleri arasında yer almaktadır. Lübnan'daki kalkınma ve imar projeleri çoğunlukla dış finansmanla gerçekleştirilmektedir. İhale şartları dış finansmanın kaynağına göre belirlenmekte, dış finansman sağlayan ülkenin şirketlerine öncelik verilmektedir. Türk müteahhitlik firmaları, Dünya Bankası ve İslam Kalkınma Bankası gibi kurumlarca finanse edilen projelere kolaylıkla katılabilirler. Bu iki kurumun gelişmelerinden firmalarımızın haberdar olmalarında fayda görülmektedir.

Türk firmalarının bu alanlardaki deneyimleri ve Lübnanlı müteahhitlik firmalarının Lübnan'da ve Körfez bölgesi ile Afrika'da gerçekleştirdiği aktif faaliyetler dikkate alındığında, müteahhitlik alanında yapılacak çok sayıda işbirliği imkanı bulunduğu değerlendirilmektedir.

Lübnan pazarında Türk mallarına karşı yoğun bir ilginin ve kalite imajının bulunduğu tespit edilmekle birlikte, daha fazla tanıtım ve markalaşma faaliyetine ihtiyaç duyulduğu da bir gerçektir. Öte yandan Lübnan'da altyapı ve imar hizmetleri talebi bulunmaktadır. Türk firmalarının bu alanlardaki deneyimleri dikkate alındığında, özellikle müteahhitlik alanında çok sayıda işbirliği imkanı bulunduğu görülmektedir.

Lübnanlı tüketicilerin tanıtım ve pazarlama faaliyetlerinden etkilendiği ve "büyük ülke", "kaliteli ürün" ve satış sonrası hizmet gibi imajları önemseydiği dikkate alınmalıdır. Dolayısıyla, Türk Malı İmajını Güçlendirme Stratejisi kapsamında özellikle marka ürün sahibi Türk firmalarının Lübnan'da doğrudan pazarlama ve tanıtım (reklam) faaliyetlerinde bulunmaları, Lübnan'da Türk markalarının tanınmasına ve bu etkinin Körfez Arap Bölgesine yayılmasına katkı sağlayacaktır. Ayrıca yaratılan bu imajın kalıcılığının sağlanması da önemli bir husustur.



## İŞ KONSEYİ KÜNYESİ

**Kuruluş Yılı** 2002

**Türk Tarafı Başkanı:** Rona Yırcalı

**Firma ve Ünvanı:** Yırcalı Holding A.Ş. Yönetim Kurulu Başkanı

**Karşı Kanat Başkanı:** Wagih Bizri

**Firma ve Ünvanı:** ICC Lebanon, Yönetim Kurulu Başkanı

**Muhatap Kuruluş:** Lübnan Ekonomi Forumu

**Web Adresi:** <http://www.icclebanon.org/>

### İş Konseyi Yürütme Kurulu Üyeleri:

Ad-Soyad	Firma	Konsey Ünvanı
<b>A. Rona Yırcalı</b>	Yırcalı Holding	İş Konseyi Başkanı
<b>Mehmet Habbab</b>	Rubis Terminal Petrol	İş Konseyi Başkan Yardımcısı
<b>Ayşe Yüksel Mahfoud</b>	Chadbourne & Parke	İş Konseyi Başkan Yardımcısı
<b>Fatma Pilpil</b>	Anadolu Motor	İş Konseyi YK Üyesi
<b>Osman Meral</b>	İstanbul Gıda	İş Konseyi YK Üyesi
<b>Keyan Zülfikari</b>	Ktm Kimyevi Maddeler	İş Konseyi YK Üyesi
<b>Adnan Özşahin</b>	Marsa Yağ	İş Konseyi YK Üyesi
<b>Sait Kılıç</b>	Sırnak Depolama	İş Konseyi YK Üyesi
<b>İsmail Çoban</b>	Şölen Çikolata	İş Konseyi YK Üyesi
<b>Tevfik Öz</b>	Tefirom İnşaat	İş Konseyi YK Üyesi
<b>Hüseyin Ural Aküzüm</b>	Uagroup Turizm Yatırımları	İş Konseyi YK Üyesi (Genişletilmiş)

### İş Konseyi Çalışan Bilgileri

Suzan Calliau, Bölge Koordinatörü

Akın Dıblan, İş Konseyleri Koordinatörü

Buğra Karahan, İş Konseyleri Koordinatör Yardımcısı

## **İŞ KONSEYİ HAKKINDA**

Türkiye'nin komşu ve bölge ülkeleri ile ilişkileri geliştirme stratejisi kapsamında, Lübnan'ın bölgede önemli bir ticaret ve finans merkezi olmasından da yola çıkılarak, 2002 yılında, "Lübnan Ekonomi Forumu" ile imzalanan Anlaşma ile Türkiye-Lübnan İş Konseyi kurulmuştur. Türkiye-Lübnan İş Konseyi'nin hedefi, iki ülke arasında ticaret ve yatırım ilişkilerinin geliştirilmesidir.

Lübnan resmi makamları ve özel sektörü nezdinde güçlü bir tanıtım çalışması yapan İş Konseyi, bugüne kadar Lübnan ve Türkiye'de iki ülke iş çevrelerini biraraya getiren etkinlikler düzenlemiş, ayrıca, Lübnan'da Arap İş Dünyası'nın biraraya geldiği başta "Arap Ekonomik Forumu" olmak üzere bölgesel toplantılara heyetler olarak iştirak edilmiştir. Bu şekilde, Türkiye'nin Arap İş Dünyası'na tanıtımında Lübnan köprü rolü üstlenmiştir. Lübnan'ın bölgede önemli bir re-export merkezi olması nedeniyle, Türk firmalarının Lübnan üzerinden diğer Arap Ülkeleri ile bağlantılarını güçlendirmesi İş Konseyi'nin amaçları arasında yer almaktadır.

### **Son Dönem Faaliyetler**

- Türkiye – Lübnan: MENA Bölgesi, Afrika, Türkiye ve Bağımsız Devletler Topluluğu (BDT) Ülkelerinde İnşaat Sektöründe İş Birliği Toplantısı, Ocak 29, 2016 / Beyrut
- Türkiye-Lübnan: İnşaat, Altyapı, Enerji Sektörlerinde Afrika, Orta Doğu Bölgesi, Rusya, Türkiye ve BDT Ülkelerinde İşbirliği II. Toplantısı, 27 Ekim 2017 / İstanbul

## İLETİŞİM BİLGİLERİ

➤ **Türkiye Cumhuriyeti Beyrut Büyükelçiliği**

**Büyükelçi:** Çağatay Erciyes

**Telefon:** +961 0452 80 61/62/63, +961 76 08 43 88\*

(\* acil durumlar için mesai saatleri dışında kullanıma açık nöbetçi cep telefonu)

**Faks:** +961 (4) 40 75 57

**E-posta:** [ambassade.beyrouth@mfa.gov.tr](mailto:ambassade.beyrouth@mfa.gov.tr)

**Posta adresi:** Rabieh, Zone II, 1st Street Metn, Lebanon

**Facebook Adres:** [facebook/T.C.BEYRUT BÜYÜKELÇİLİĞİ](https://www.facebook.com/T.C.BEYRUT_BUYUKELCILIGI)

➤ **Türkiye Cumhuriyeti Beyrut Ticaret Müşavirliği**

**Ticaret Müşaviri:** Emine Lekesiz

**Telefon:** +961 1 991981

**Faks:** +961 1 991982

**E-posta:** [beyrut@ekonomi.gov.tr](mailto:beyrut@ekonomi.gov.tr)

**Posta Adresi:** Riad El Solh Str. Abdel Razzak Bldg 1st Floor, Central District Beirut / Lebanon

➤ **The Investment Development Authority of Lebanon (IDAL)**

**Telefon:** +961 1 983306 / 7 / 8

**Faks:** +961 1 983302 /3

**Posta Adresi:** Lazarieh Tower, 4th Floor, Emir Bechir Street, Riad El-Solh Beirut, Lebanon, P.O.Box 113-72

**E-Posta:** [information@kia.gov.kw](mailto:information@kia.gov.kw)

**Web Sitesi:** [invest@idal.com.lb](mailto:invest@idal.com.lb), [export@idal.com.lb](mailto:export@idal.com.lb)